



WWW.
incoterm
.COM.BR

Manual de Instruções



KlimaLogg Pro

SOFTWARE

Software KlimaLogg Pro

Registrador de umidade e temperatura

Índice

Visão geral	03
Guia Rápido	03
Configuração do dispositivo KlimaLogg Pro.....	03
Instalação do dispositivo USB.....	03
Instalação	03
Requisitos do sistema.....	03
Download do software.....	03
Instalação do software.....	03
Sincronização	06
O que é Sincronização?.....	06
Requisitos.....	06
Realizando a sincronização.....	06
Operação	08
Estabelecendo a comunicação.....	08
Janela Principal.....	08
Visão Geral.....	09
Diagramas.....	09
Sensores.....	11
Menu Principal.....	12
Barra de Ferramentas.....	13
Opções.....	14
Definições do Registrador.....	15
Exportar Dados.....	16
Canais Ativos.....	17
Definições do Sensor.....	17

Visão geral

Bem-vindo ao software KlimaLogg Pro, o aplicativo usado para administrar seu dispositivo TFA KlimaLogg Pro.

Usando o software, os dados medidos pelos sensores de seu dispositivo podem ser transferidos e armazenados em seu PC.

As páginas a seguir especificam as características e utilização do software KlimaLogg Pro.

Guia Rápido

Configuração do dispositivo KlimaLogg Pro

Antes de instalar o software KlimaLogg Pro em seu PC, você deve completar a configuração de seu TFA KlimaLogg Pro. Para obter mais informações consulte o manual do dispositivo.

Instalação do dispositivo USB

Antes de instalar o software KlimaLogg Pro em seu PC você deve completar a configuração do dispositivo USB, o qual é utilizado para comunicação sem fio com o dispositivo KlimaLogg Pro. Para instalar o dispositivo USB, conecte-o em uma porta disponível no PC.

O dispositivo de comunicação USB pode ser instalado em qualquer porta USB de seu computador. A utilização de um hub USB sem alimentação pode aumentar chance de interrupções de comunicação entre o dispositivo e seu computador.

Instalação

Requisitos do sistema

• Os requisitos mínimos para o seu PC são:

- Windows XP (SP3 ou superior), Windows Vista (SP1 ou superior), Windows 7;
- No mínimo 1GB de memória RAM;
- Resolução de exibição sugerida de 1024x768 pixels.

Download do software

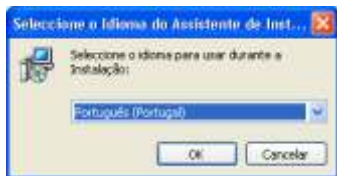
A última versão do software KlimaLogg Pro está disponível no site www.incoterm.com.br

Instalação do software

Neste ponto você deve ter cumprido com os seguintes requisitos:

- O dispositivo KlimaLogg Pro recebe dados dos sensores externos.
- O PC atende aos requisitos mínimos do sistema.
- O software KlimaLogg Pro foi transferido ou de outra forma adquirido para o PC.

Abra o arquivo de instalação do KlimaLogg Pro, o qual você transferiu. Clique duas vezes no arquivo para iniciar a instalação. Uma vez que o diálogo abaixo aparecer, clique em "OK".



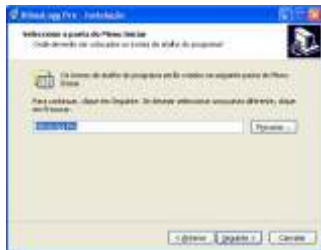
Clique em "seguinte" quando o diálogo de boas vindas for exibido.



Clique em "seguinte" novamente para aceitar a localização padrão para a instalação.



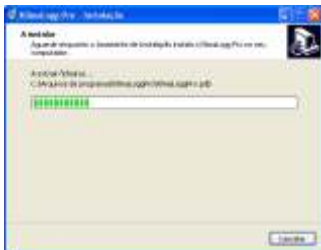
Clique em "seguinte" novamente para aceitar a pasta do menu iniciar onde os atalhos do programa serão criados.



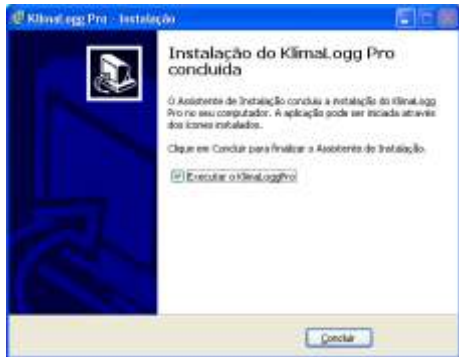
Finalmente clique em “instalar” para iniciar o processo de instalação:



Durante a instalação um diálogo de progresso é exibido:



Quando o diálogo “concluído” é exibido, a instalação do software KlimaLogg Pro está concluída.



Clique em “concluir” para completar a instalação e para iniciar o software KlimaLogg. Durante a instalação atalhos foram adicionados para seu menu iniciar e sua área de trabalho, a partir desses atalhos você pode iniciar o aplicativo a qualquer momento.

Sincronização

O que é Sincronização?

Sincronização é o processo que instrui o dispositivo KlimaLogg Pro e o software KlimaLogg Pro a comunicar um com o outro. Normalmente, o processo de sincronização precisa ser feito apenas uma vez. Dispositivo e software são interligados através da troca de seus números de identificação. Se o dispositivo e o software de algum modo perderem contato, eles se encontrarão novamente através destes números de identificação.

Requisitos

Antes de sincronizar, todos os componentes devem estar preparados:

- O dispositivo KlimaLogg Pro deve estar instalado e recebendo dados a partir dos sensores conectados;
- O dispositivo USB deve estar conectado ao PC;
- O software KlimaLogg Pro deve estar instalado;
- O dispositivo KlimaLogg Pro deve estar dentro da faixa de transmissão (10m em área livre) do transceptor USB. Se necessário coloque os dispositivos lado a lado.

Realizando a sincronização

Se nenhum dispositivo foi sincronizado após a inicialização, o software KlimaLogg Pro exhibe automaticamente o diálogo de sincronização:



A sincronização pode ser iniciada manualmente a qualquer momento, selecionando “Registrador/sincronizar registrador” a partir do menu principal. Você pode realizar manualmente a sincronização de dispositivos adicionais, se o dispositivo KlimaLogg Pro e o dispositivo USB perderem contato ou se a instalação for concluída com êxito sem a sincronização bem sucedida entre o dispositivo e o PC.



Utilizando o software KlimaLogg Pro você pode usar até 10 dispositivos KlimaLogg Pro ao mesmo tempo. Utilize a seleção de canal registrador para configurar o canal que será usado para a sincronização. Se você deseja sincronizar novamente um dispositivo já sincronizado, favor escolher o canal no qual o dispositivo foi sincronizado anteriormente.

Se o diálogo sincronizar é exibido e você selecionou o canal que deve ser usado para sincronização, você pode trazer o dispositivo KlimaLogg Pro para o modo de sincronização.



Não clique no botão sincronizar ainda!

Favor pressionar a tecla USB no dispositivo KlimaLogg Pro até ouvir um bipe (aproximadamente de 3 a 4 segundos). Em seguida clique no botão sincronizar no software KlimaLogg Pro (a caixa de mensagem de sincronização deve permanecer sendo exibida no PC) e o dispositivo KlimaLogg Pro irá tentar sincronizar com o seu PC. O processo deve ser concluído dentro dos próximos um ou dois minutos. O dispositivo emitirá um bipe caso o processo de sincronização for bem sucedido. O diálogo irá se fechar automaticamente para exibir a aba de visão geral na janela principal.

Você pode ter que tentar o processo de sincronização mais de uma vez.

Se o processo de sincronização não obtiver sucesso, você verá uma mensagem similar a essa abaixo. Neste ponto, você precisa repetir a sincronização.



Para repetir o processo de sincronização coloque ambos dispositivo KlimaLogg Pro e software KlimaLogg Pro em modo de sincronização novamente. Para fazer isto favor pressionar o botão USB no dispositivo até ouvir um bipe, então clique no botão sincronizar no diálogo “Sincronizar”.

Operação

Esta seção aborda a operação do software KlimaLogg Pro.

Neste manual não abordaremos a operação de seu dispositivo KlimaLogg Pro, exceto onde são feitas referências ao software. Para mais informações relacionadas à operação do dispositivo, consulte o respectivo manual.

Estabelecendo a comunicação

Para a comunicação, o dispositivo KlimaLogg Pro deve ser trazido para o modo de comunicação e o software KlimaLogg Pro precisa ser iniciado. Após a sincronização bem sucedida, a comunicação entre o software e o dispositivo é estabelecida automaticamente. Para restabelecer a comunicação, pressione a tecla USB no dispositivo. Quando o dispositivo estiver no modo de comunicação, o visor irá exibir “USB”.

Se o dispositivo estiver procurando por um sinal DCF ou tiver perdido seus sensores externos, a comunicação entre o PC e o dispositivo será brevemente interrompida. Após a busca, a comunicação será retomada automaticamente.

Janela Principal

A janela principal do software KlimaLogg Pro é composta de menu principal, barra de ferramentas, área principal e barra de status. A área principal é dividida em diversas abas.

The screenshot shows a data table with columns for sensor ID, date and time, and various sensor readings (TI, UR1, T1, UR1, T2, UR2, T3, UR3, T4, UR4, T5, UR5, T6, UR6, T7, UR7, T8, UR8). The data is organized into channels (Canal 1 to Canal 8).

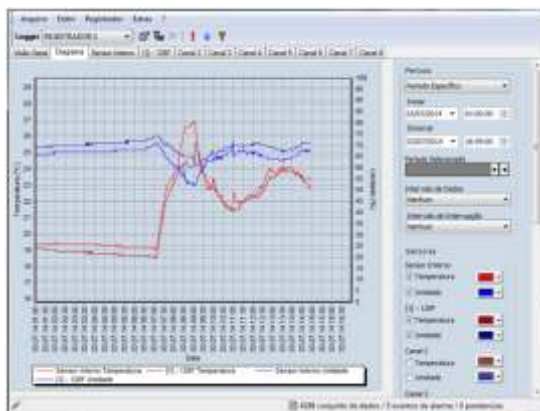
Visão Geral

A aba “Visão Geral” exibe todos os dados registrados de todos os sensores de um dispositivo KlimaLogg Pro. Conjuntos de dados novos são anexados no final da lista.

Visão Geral		[1] - 012E		[2] - 0643		[3] - 07E2		Canal 4		Canal 5		Canal 6		Canal 7		Canal 8			
Nr	Data & Hora	TI	UR1	T1	UR1	T2	UR2	T3	UR3	T4	UR4	T5	UR5	T6	UR6	T7	UR7	T8	UR8
3010	02.04.12 02:15	25.2	66	23.8	---	---	---	---	---	---	---	---	---	---	---	---	---	---	---
3011	02.04.12 02:30	25.2	66	23.7	---	---	---	---	---	23.5	---	---	---	---	---	---	---	---	---
3012	02.04.12 02:45	25.2	66	23.6	---	---	---	---	---	23.5	---	---	---	---	---	---	---	---	---
3013	02.04.12 03:00	25.1	67	23.6	---	---	---	---	---	23.4	---	---	---	---	---	---	---	---	---
3014	02.04.12 03:15	25.0	66	23.5	---	---	---	---	---	23.4	---	---	---	---	---	---	---	---	---
3015	02.04.12 03:30	25.0	66	23.5	---	---	---	---	---	23.3	---	---	---	---	---	---	---	---	---
3016	02.04.12 03:45	24.9	66	23.4	---	---	---	23.3	---	---	---	---	---	---	---	---	---	---	---

Diagramas

KlimaLoggPro oferece a possibilidade de analisar os dados coletados do registrador e seus sensores usando os diagramas gráficos dos dados.



O eixo x exibe o tempo, o eixo y esquerdo exibe a temperatura e o eixo y direito a umidade.

Período

Usar a barra de rolagem do período para selecionar o período de tempo que os dados devem ser exibidos. A data de início e final e o tempo exibem a faixa exata do registro de dados configurado que será usado no diagrama. Estes campos também podem ser usados para configurar o período de tempo exato.

O indicador do Período Selecionado exibe uma representação gráfica do período de tempo. Arrastar o identificador com as setas para alterar o período de tempo exibido.

Intervalo de Dados

A configuração do Intervalo de Dados permite definir quão próximos os pontos de dados são representados no diagrama. Um intervalo mais curto colocará os pontos de dados no diagrama e fornecerá uma linha de gráfico mais detalhada.

Intervalo de Interrupção

Esta propriedade de Intervalo de Interrupção coloca um espaço ou intervalo no diagrama, se a quantidade de tempo entre dois conjuntos de dados é maior que o valor selecionado. Se a lacuna entre dois pontos de dados consecutivos é tão grande quanto, ou maior que, o intervalo de interrupção escolhido, então os pontos de dados não serão conectados por uma linha.

Um exemplo disto será se você tiver um intervalo de registro de 1 minuto e tem dados registrados para 2 dias inteiros. Então o registrador não registrará quaisquer dados no dia 3 (talvez as baterias estejam esgotadas). Então substituir as baterias e dados são registrados para outro dia inteiro no dia 4. Há um dia de dados faltando no dia 3.

Se você gerar um diagrama exibindo os dados de todos os quatro dias sem nenhum intervalo de interrupção, haverá uma linha reta conectando o último ponto de dados no dia 2 (quando o registro parou) ao primeiro ponto de dados no dia 4 quando o registro de dados iniciou novamente. Se ativarmos o intervalo de interrupção, um espaço aparecerá no diagrama para representar os dados faltantes.

Sensores

A lista de sensores fornece configurações de como exibir os dados de cada sensor no diagrama.



Usar caixa de seleção na frente do título Temperatura e Umidade para determinar se o valor do sensor deve ser sempre exibido no diagrama. Usar a rolagem de cores para determinar a cor da linha que representa o sensor no diagrama.

Geral

As configurações do diagrama no grupo Geral permite melhor personalizar a aparência do diagrama.



Fundo

Usar a rolagem das cores para configurar a cor de fundo do diagrama.

Grade

A caixa de seleção Grid [Grade] permite incluir as linhas da grade no fundo do diagrama e excluí-las.

Legenda

A caixa de seleção Legend [legenda] incluir a legenda abaixo do diagrama ou excluí-la. A legenda mostra que linha no diagrama corresponde a qual sensor.

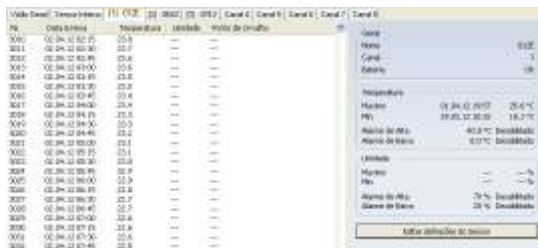
Eixo Esquerdo / Direito Mín. / Máx.

Estas configurações permitem fornecer valores do cliente para os valores máximos e mínimos do eixo que devem ser exibidos no diagrama. Se as caixas de seleção não forem selecionadas KlimaLoggPro escalará automaticamente o eixo y dependendo dos dados que são selecionados para a exibição.

Sensores

As abas à direita de "Visão Geral" exibem todas as informações disponíveis para o sensor selecionado. No lado esquerdo da tela os dados registrados são exibidos. No lado direito as configurações de alarme, valores máximos e mínimos e outras informações detalhadas sobre o sensor são exibidas. Se um nome personalizado é inserido nas configurações de sensor, ele será utilizado como legenda na aba do sensor. Não é possível definir um nome personalizado

para o sensor interno. Clicando em “Editar Configurações do Sensor” será exibido o diálogo “Definições do Sensor”, que pode ser usado para alterar as propriedades do sensor. Para mais informações sobre a alteração das configurações do sensor, consulte a seção “Definições do Sensor”.



Menu Principal

Arquivo

- Sair: Fecha o software KlimaLogg Pro.

Exibir

- Exibir apenas eventos de alarme: A área de dados irá exibir apenas conjuntos de dados que dispararam eventos de alarme.
- Exibir ponto de orvalho na Visão Geral do Dispositivo: Exibe ou oculta colunas de ponto de orvalho na aba visão geral do dispositivo.
- Definir Canais Ativos na Visão Geral do Dispositivo: Use o diálogo para definir quais canais são exibidos na aba de visão geral do dispositivo. Para detalhes sobre como fazer isso, consulte a seção “definir canais ativos na visão geral”.

Registador

- Configurações...: Abre o diálogo “Definições do registrador”. Aqui você pode encontrar todas as informações e configurações do registrador atualmente selecionado. Você pode encontrar uma descrição detalhada de todas as configurações na seção “Definições do registrador”.
- Sincronizar registrador...: Permite realizar a sincronização entre o software KlimaLogg Pro e o dispositivo KlimaLogg Pro novamente. Para mais informações, consulte a seção Sincronização.
- Exportar Dados para Arquivo de Texto...: Exibe o diálogo “Exportar dados”. Utilizando esse diálogo, os dados registrados podem ser transformados em um arquivo de texto, que pode ser

processado ou analisado posteriormente. Para mais informações, favor consultar a seção “Exportar dados”.

- **Remover Registrador:** Esta entrada de menu exclui o dispositivo KlimaLogg Pro atual, incluindo todos os dados registrados, tais como histórico, conjuntos de dados e eventos de alarme. **Atenção!** Excluir o registrador é uma ação que não pode ser desfeita, todos os registrados serão perdidos e não podem ser recuperados. Faça uma cópia de segurança de seus dados antes de excluir o registrador através da entrada de menu “registrador/exportar dados para arquivo de texto”.

Extras

- **Opções...:** Abre o diálogo de opções. Aqui você pode encontrar todas as configurações do software KlimaLogg Pro, tais como idioma, formato da temperatura e formato da data. Estas configurações serão utilizadas em todo o programa. Para uma descrição detalhada das opções disponíveis, favor consultar a seção Opções.

?

- **Ajuda...:** Abre a ajuda on-line.
- **Visite a página principal da TFA...:** <http://www.tfa-dostmann.de>.
- **Sobre o Registrador Termo-Higrometro...:** Exibe a versão e informações sobre direitos autorais do software KlimaLogg Pro.

Barra de Ferramentas

A barra de ferramentas pode ser usada para acessar rapidamente a funções mais utilizadas.



As funções estão da esquerda para a direita:

- **Selecione o dispositivo KlimaLogg Pro ativo.** Se houver mais de um dispositivo KlimaLogg Pro sincronizado, você pode selecionar o dispositivo a ser exibido.
- **Definições do Registrador.** Abre o diálogo “definições do registrador”. Consulte a seção “definição do registrador” para informações detalhadas sobre as configurações possíveis.
- **Exportar Dados para Arquivo de Texto:** Exibe o diálogo “Exportar Dados”.
- **Excluir conjuntos dados selecionados.** Exclui os conjuntos de dados que foram selecionados em uma lista.
- **Exibir apenas eventos de alarme:** Apenas conjuntos de dados que dispararam eventos de alarme serão exibidos na área de dados.
- **Exibir ponto de orvalho na Visão Geral do Dispositivo:** Exibe ou oculta as colunas de ponto de orvalho na visão geral do dispositivo.

- Exibe a versão e informações sobre direitos autorais.

Opções

Você pode utilizar o diálogo opções para alterar as configurações padrões do software Klimalogg Pro.



Idioma:

Esta opção seleciona o idioma utilizado em todas as janelas e diálogos do software KlimaLogg Pro. Se você escolher um idioma diferente o software KlimaLogg Pro precisa ser reiniciado.

Data:

Seleciona o formato utilizado para a exibição de datas no software KlimaLogg Pro.

Hora:

Seleciona se o horário deve ser exibido no formato de 12 ou 24 horas no software KlimaLogg Pro.

Temperatura:

Seleciona se as temperaturas devem ser exibidas em °C (Celsius) ou em °F (Fahrenheit) no software KlimaLogg Pro.

Arquivo de exportação automático:

Seleciona o caminho e o nome de arquivo onde o arquivo exportado automaticamente será armazenado. O arquivo exportado automaticamente contém apenas os últimos conjuntos de dados transferidos.

Executar como serviço:

Se esta opção é selecionada, o serviço do KlimaLogg Pro irá continuar lendo dados a partir do dispositivo que está sincronizado no canal 1, mesmo que o software KlimaLogg Pro tenha sido fechado. O serviço do KlimaLogg é iniciado automaticamente quando o PC é ligado. Não há

necessidade real de fazer login no PC para comunicar o dispositivo KlimaLogg Pro no canal 1. Para estabelecer a comunicação pressione a tecla USB no dispositivo uma vez que o PC concluiu sua inicialização.

Exibir pasta de dados:

Abre o Windows Explorer dentro da pasta onde o software KlimaLogg Pro armazena seus dados.

Definições do Registrador

No diálogo definições do Registrador, as preferências do dispositivo KlimaLogg Pro atualmente selecionado podem ser alteradas.



Nome do Registrador e Canal do Registrador

Identifica o dispositivo KlimaLogg Pro para o qual as configurações na caixa de diálogo se aplicam.

Reler os dados do registrador

Ao clicar neste botão, todos os dados que armazenados no dispositivo KlimaLogg Pro são lidos novamente e transferidos para o PC. Conjuntos de dados já existentes serão substituídos pelos novos.

Exibir arquivo de exportação automático

Abre o Windows Explorer e seleciona o arquivo de exportação que é utilizado pelo dispositivo KlimaLogg Pro atual.

Intervalo de gravação

Define o intervalo utilizado pelo dispositivo KlimaLogg Pro para armazenamento de medições.

Reiniciar Valores Máx/Mín

Reinicia os valores máx/mín do dispositivo KlimaLogg Pro.

Exibição da Visão Geral do Dispositivo

Seleciona os canais visíveis na visão geral do dispositivo. Além disso, a visão geral do dispositivo pode ser configurada para exibir apenas eventos de alarme e/ou as colunas de ponto de orvalho.

Para reler os dados do histórico, altere o intervalo de registro ou reconfigure os valores máx/mín, o dispositivo KlimaLogg Pro deve estar no modo de comunicação. Para estabelecer o modo de comunicação, pressione a tecla USB no dispositivo KlimaLogg Pro.

Exportar Dados

Utilize o diálogo "exportar dados" para arquivar os conjuntos de dados registrados em um arquivo de texto.



Intervalo de tempo

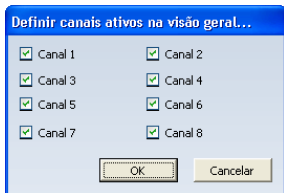
Selecione o intervalo de tempo para exportar os conjuntos de dados. Você pode encontrar intervalos de tempo padrões na caixa de seleção ou definir o tempo exato de início e fim.

Arquivo de destino

Selecione a pasta e o nome do arquivo que será utilizado para armazenar conjuntos de dados.

Canais Ativos

Utilize esse diálogo para selecionar o canal a ser mostrado na aba visão geral. Você pode ocultar os canais ou não contêm sensores ativos.



Definições do Sensor

Utilize este diálogo para alterar as propriedades, incluindo as configurações de alarme de um sensor.



Você pode definir o nome do sensor que será exibido no dispositivo KlimaLogg Pro. Você pode utilizar até 10 caracteres alfanuméricos para o nome do sensor. Este nome também será utilizado no software KlimaLogg Pro como legenda da aba para este sensor. Além disso, você pode definir a limiar de alarme Alto/Baixo e ativar/desativar alarmes. Se você alterou o nome do sensor ou as configurações de alarme, as alterações serão transferidas para o dispositivo KlimaLogg Pro após você clicar em OK.

Para transferir as configurações, o dispositivo KlimaLogg Pro deve estar no modo de comunicação. Para estabelecer o modo de comunicação, pressione a tecla USB no dispositivo KlimaLogg Pro.



A INCOTERM garante a qualidade deste produto e firma o compromisso do atendimento em garantia e assistência técnica, bem como, a troca incondicional do mesmo caso sejam detectados e comprovados defeitos de fabricação. Esta garantia é válida pelo período de 06 (seis) meses a partir da data da compra e mediante apresentação de nota fiscal. Qualquer intenção de reparo por pessoas não autorizadas implicará na perda da garantia.



Importado por: Incoterm Indústria de Termômetros LTDA

Av. Eduardo Prado, 1670 - Porto Alegre/RS | CEP 91751-000 - CNPJ 87.156.352/0001-19
Tel.: 51 - 3245.7100 | Fax.: 51 - 3248.1470
www.incoterm.com.br



Incoterm
(51) 3245.7141
3245.7106

atendimento@incoterm.com.br